



DE

AXIALLÜFTER Benutzeranleitung



Model

PSQLK



WARNUNG

Erfüllen Sie die vorliegenden Anforderungen, um eine lange Lebensdauer des Lüfters zu sichern.

Den Lüfter vor allen Anschluss-, Einstell-, Service- und Reparaturarbeiten vom Stromnetz trennen.

Service- sowie Wartungsarbeiten sind ausschließlich vom Fachpersonal vorzunehmen, welches über eine gültige Zulassung für elektrische Arbeiten an Elektroanlagen bis 1000 V verfügt. Lesen Sie die Betriebsanleitung vor allen Arbeiten am Lüfter.

Das Einphasenstromnetz, an welches der Lüfter angeschlossen wird, muss den gültigen elektrischen Normen entsprechen.

Das Verkabelungssystem muss einen Sicherheits-Schutzschalter besitzen. Elektrischer Anschluss erfolgt über einen Sicherheits-Schutzschalter QF, der in der stationären Leitung integriert wird. Der Kontaktabstand an allen Polen muss mindestens 3 mm betragen. Vor der Montage des Lüfters ist dieser auf sichtbare Defekte am Laufrad, Gehäuse oder Gitter zu überprüfen. Des Weiteren ist sicherzustellen, dass keinerlei Fremdkörper im Strömungsteil des Gehäuses vorliegen, welche die Laufradschaufeln beschädigen könnten. Das Design der Lüfter wird kontinuierlich verbessert und aktualisiert, daher können die Modelle von der bestehenden Beschreibung dieser Betriebsanleitung abweichen.

**Erfüllen Sie die vorliegenden Anforderungen, um
eine lange Lebensdauer des Lüfters zu sichern.**



WARNING

Bei der Montage achten Sie darauf, dass das Lüftergehäuse nicht deformiert wird!

Das Gehäusedeformation kann zur Motorblockierung und hohem Geräusch führen.

Unsachgemäße Verwendung, unberechtigte Änderungs- und Nacharbeiten sowie Modifizierungen am Lüfter sind nicht gestattet.

Treffen Sie vorkehrende Maßnahmen, damit Rauch, Kohlenoxidge sowie weitere brennbare Stoffe nicht durch offene Rauchabzüge oder andere Brandschutzeinrichtungen in den Raum gelangen können. Um einen Luftrückstau zu vermeiden und zugleich eine ordnungsgemäße Verbrennung von Abgasen und Gasen durch den Schornstein zu gewährleisten, ist auf eine ausreichende Luftzufuhr zu achten.

Die Förderluft darf keinen Staub, sowie keine Dämpfe, Festfremdstoffe, klebrige Stoffe oder Faserstoffe enthalten.



WARNUNG

Erfüllen Sie die vorliegenden Anforderungen, um eine lange Lebensdauer des Lüfters zu sichern.

Der Lüfter ist für den Einsatz in einer entzündungs- und explosionsgefährdeten Umgebung, die z.B. Spiritusdämpfe, Benzin, Insektizide enthält, nicht ausgelegt.

Die Ansaug- sowie Auslassöffnung des Lüfters nicht verschließen oder verdecken, um die optimale Luftzufuhr zu gewährleisten. Setzen Sie sich bitte nicht auf den Lüfter und lassen Sie keine Gegenstände darauf liegen.

Die Leiterplatte des Zeitschalters ist unter Netzspannung.

Vor Einstellarbeiten ist der Lüfter vom Stromnetz zu trennen.

Im Lieferumfang ist ein Kunststoff-Schraubendreher zur Regelungen der Einstellparameter des Lüfters enthalten.

Verwenden Sie den Kunststoff-Schraubendreher zur Änderung der Nachlaufzeit des Lüfters.

Erfüllen Sie die vorliegenden Anforderungen, um eine lange Lebensdauer des Lüfters zu sichern.



WARNUNG

Dieses Gerät ist für die Verwendung von Kindern ab 8 Jahre und älter sowie von Personen mit eingeschränkten körperlichen, geistigen oder sensorialen Fähigkeiten oder ohne ausreichende Erfahrung und Kenntniss geeignet, wenn sie beaufsichtigt oder bezüglich des sicheren Gebrauchs des Gerätes unterwiesen wurden und die daraus resultierenden Gefahren verstanden haben.

Lassen Sie Kinder mit dem Lüfter nicht spielen.

Die Kinder müssen beaufsichtigt werden bei Reinigung und Benutzer-Wartung.



Nach Ablauf der Lebensdauer ist das Gerät getrennt zu entsorgen.

Entsorgen Sie das Gerät nicht zusammen mit unsortierten städtischen Abfällen.



Lesen Sie die vorliegende Gebrauchsanweisung vor der Aufstellung des Lüfters aufmerksam durch. Die Einhaltung der Betriebsvorschriften gewährleistet einen sicheren Betrieb des Lüfters während der gesamten Gebrauchsdauer. Bewahren Sie die vorliegende Betriebsanleitung solange Sie das Gerät betreiben auf, da dieses sämtliche Wartungsvorschriften für den Lüfter beinhaltet.

LIEFERUNGSUMFANG

1. Lüfter - 1 St.
2. Schrauben und Dübel - 4 St.
3. Schraubenzieher aus Kunststoff (nur für Lüfter mit einem Zeitschalter) - 1 St.
4. Betriebsanleitung
5. Verpackungskarton

KURZBESCHREIBUNG

Bei dem in der Betriebsanleitung beschriebenem Produkt handelt es sich um einen Axiallüfter für die Entlüftung von kleinen bis mittelgroßen Wohnräumen.

Das Gerät ist kompatibel mit Rohrsystemen eines Durchmessers 100 mm.

Die Lüftermodelle mit dem Anschlussdurchmesser 100 mm sind mit einem einstufigen Motor ausgestattet.

Der Lüfter ist mit einer Rückschlagklappe ausgestattet zur Verhinderung des Rückflusses, wenn der Lüfter ausgeschaltet ist.

Optionen für den Lüfter:



PSQLKT - für Modelle PSQLKT100

Nach dem Ausschalten des Schalters, z.B. des Lichtschalters, läuft der Lüfter noch innerhalb von der eingestellten Nachlaufzeit, von 2 bis 30 Minuten.

PSQLKT1 - nur für Modelle PSQLKT100

Nach dem Einschalten des externen Schalters, z.B. des Lichtschalters, schaltet der Lüfter ein nach Ablauf der Verzögerungszeit, einstellbar von 0 bis 2 Minuten. Nach Ausschalten des Schalters läuft der Lüfter noch innerhalb von der eingestellten Nachlaufzeit, von 2 bis 30 Minuten.



PSQLKTH - für Modelle PSQLKTH100

Der Lüfter schaltet ein nach Steigerung der Luftfeuchtigkeit über den Einstellwert, einstellbar von 60% bis 90%. Nach der Absenkung der Luftfeuchtigkeit läuft der Lüfter noch innerhalb von der eingestellten Nachlaufzeit, von 2 bis 30 Minuten.

Der Lüfter kann manuell mit einem Lichtschalter eingeschaltet werden. Nach Ausschalten des Schalters läuft der Lüfter noch innerhalb von der eingestellten Nachlaufzeit, von 2 bis 30 Minuten.

BETRIEBSVORSCHRIFTEN

Der Lüfter ist für den Anschluss an das Wechselstromnetz vorgesehen.

Das Modell PSQLK(T/T1/TH)100 ist für den Anschluss an das Wechselstromnetz mit der Spannung von 220-240 V und Frequenz von 50 Hz oder mit der Spannung von 220-240 V und Frequenz von 60 Hz vorgesehen, je nach dem Lüftermodell. Nähere Informationen finden Sie auf dem Aufkleber auf dem Lüftergehäuse.

Der Lüfter ist für den Einsatz in Umgebungstemperaturen von +1°C bis +45°C ausgelegt.

Schutzart gegen Eindringen von Fremdkörpern sowie Schutz gegen Wasser IP45.

Der Lüfter ist nicht erdungspflichtig.

MONTAGE

Der Lüfter ist für eine waagrechte sowie auch senkrechte Montage an einen Lüftungsschacht oder ein Rohr eines kompatiblen Durchmessers vorgesehen, Abb. 2.

Achtung! In Falle der senkrechten Montage muss der Lüfter gegen Eindringen von Niederschlägen und Kondensat geschützt werden, Abb. 2. Eine Montage des Lüfters mit direktem Luftauswurf nach oben ist nicht gestattet. Abb. 3.

Für Montagedetails, siehe Abb. 4-12.

Für die Schaltpläne des Lüfters, siehe Abb. 13-16.

Achtung! Nur für die Modelle PSQLKT1100.

Wenn der Verzögerungstimer von einem externen Schalter, Lichtschalter, Bewegungssensor, Feuchtigkeitssensor aktiviert wird und die ausgelöste Aktion während des Countdowns des Verzögerungstimers abgebrochen wird, z. B. der externe Schalter wird ausgeschaltet wird, keine Bewegung mehr wird gemeldet oder die Luftfeuchtigkeit unter den Einstellwert sinkt, dann bleibt der Lüfter in der vorherigen Betriebsart.

WARTUNG

Wartungsarbeiten am Lüfter sind in einem zeitlichen Abstand von mindestens 6 Monaten durchzuführen.

Erheben Sie vorsichtig die Abdeckung des Lüfters neben den Rastnasen mit einem flachen Schraubenzieher, um diese zu entfernen. Zur Reinigung des Lüfters verwenden Sie ein weiches Tuch oder eine in einer milden Seifenlösung angefeuchtete Bürste, Abb. 18-23.

WARNUNG! Schützen Sie dabei die elektrischen Komponenten gegen Spritzwasser!

Nach der Reinigung trocknen Sie die Oberfläche des Lüfters.

LAGER- UND TRANSPORTVORSCHRIFTEN

Der Transport des Gerätes ist mit jeder Fahrzeugart zulässig.

Das Gerät ist in der Originalverpackung in einem gut belüfteten Raum bei einer Temperatur von +5°C bis + 40°C und einer relativen Luftfeuchtigkeit bis maximal 80% zu lagern.

Staub, Säure- und Laugendämpfe, welche Korrosion verursachen können, sind im Lagerumfeld nicht zulässig.

HERSTELLERGARANTIE

Das Produkt entspricht den Europäischen Normen und Standards, den Richtlinien über Niederspannung und elektromagnetische Verträglichkeit. Hiermit erklären wir, dass das Produkt mit den maßgeblichen Anforderungen aus Richtlinie 2014/30/EU über elektromagnetische Verträglichkeit, Niederspannungsrichtlinie 2014/35/EU und Richtlinie 93/68/EWG über CE-Kennzeichnung übereinstimmt.

Dieses Zertifikat ist nach Prüfung des Produktes auf das Obengenannte ausgestellt.

Der Hersteller setzt eine Garantiedauer von 24 Monaten ab Verkaufsdatum über den Einzelhandel fest, unter der Bedingung der Erfüllung der Vorschriften für Transport, Lagerung, Montage und Betrieb durch den Verbraucher.

Bei Funktionsstörungen des Geräts durch werkseitig verursachte Fehler, die innerhalb der Garantiefrist auftreten, hat der Verbraucher Anspruch auf kostenlose Behebung der Mängel am Gerät mittels Garantiereparatur durch den Hersteller.

Die Garantiereparatur umfasst insbesondere Arbeiten zur Behebung von Mängeln beim Betrieb des Geräts, um eine bestimmungsgemäße Nutzung des Geräts innerhalb der Garantiefrist sicherzustellen.

Die Mängelbehebung erfolgt durch Ersatz oder Reparatur der defekten Teile oder Einheiten des Geräts.

Die Garantie-Serviceleistung umfasst nicht:

- regelmäßige technische Wartung
- Montage/Demontage des Geräts
- Einrichten des Geräts

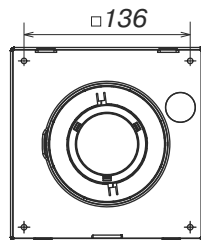
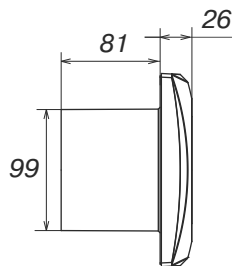
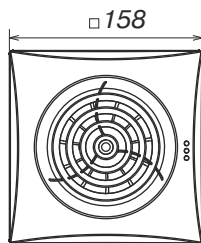
Für die Garantiereparatur muss der Verbraucher das Gerät, die Betriebsanleitung mit dem Vermerk des Kaufdatums sowie einen Zahlungsbeleg als Bestätigung des Kaufs vorlegen.

Das vorgelegte Modell des Geräts muss mit dem Modell übereinstimmen, welches in der Betriebsanleitung angegeben ist.

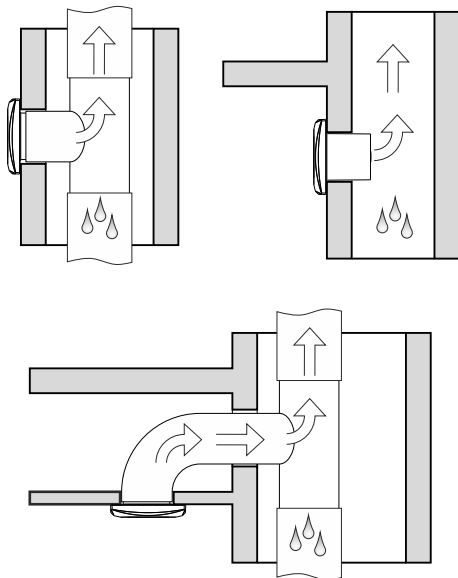
Wenden Sie sich für Garantieleistungen an den Verkäufer des Geräts.

Die Garantie gilt nicht in folgenden Fällen:

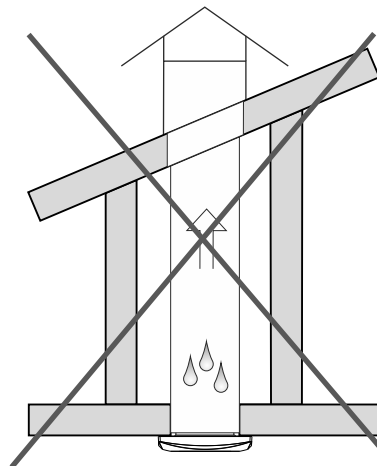
- Der Verbraucher legt den Ventilator nicht vollständig vor, wie in der Betriebsanleitung angegeben, einschließlich der vom Verbraucher demontierten Bestandteile des Geräts.
- Nichtübereinstimmung des Modells oder der Marke des Geräts mit den Angaben auf der Verpackung und in der Betriebsanleitung.
- Nicht fristgerechte technische Wartung des Geräts durch den Verbraucher.
- Bei vom Verbraucher zugefügten äußerlichen Beschädigungen des Gehäuses und der inneren Einheiten (außer äußeren Änderungen am Gerät, welche für die Montage notwendig sind).
- Änderungen an der Konstruktion des Gerätes oder technische Änderungen am Gerät.
- Austausch und Verwendung von Einheiten oder Teilen, die nicht durch den Hersteller vorgesehen sind.
- Unzweckmäßige Benutzung des Geräts.
- Verletzung der Montagevorschriften des Geräts durch den Verbraucher.
- Verletzung der Vorschriften für die Steuerung des Geräts durch den Verbraucher.
- Anschluss des Geräts an ein Stromnetz mit einer anderen Spannung, als in der Betriebsanleitung angegeben ist.
- Ausfall des Geräts infolge von Spannungssprüngen im Stromnetz.
- Durchführung einer selbständigen Reparatur des Geräts durch nichtautorisierte Personen.
- Reparaturen des Geräts durch Personen, die nicht vom Hersteller autorisiert sind.
- Ablauf der Garantiefrist des Geräts.
- Verletzung geltender Vorschriften für die Beförderung des Geräts durch den Verbraucher.
- Verletzung der Vorschriften über die Lagerung des Geräts durch den Verbraucher.
- Rechtswidrige Handlungen von Drittpersonen in Bezug auf das Gerät.
- Ausfall des Geräts infolge höherer Gewalt (Feuer, Überschwemmung, Erdbeben, Kriege, militärische Handlungen jeder Art, Blockaden).
- Fehlen der Plomben, wenn solche durch die Betriebsanleitung vorgesehen sind.
- Nichtvorlage der Betriebsanleitung mit ausgewiesenem Kaufdatum.
- Fehlen des Kaufbelegs mit ausgewiesenem Kaufdatum, welcher den Kauf bestätigt.



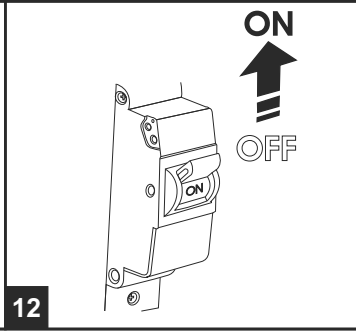
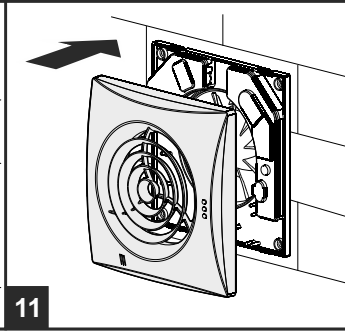
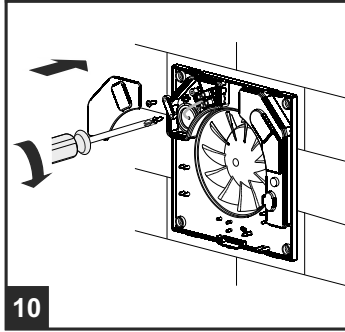
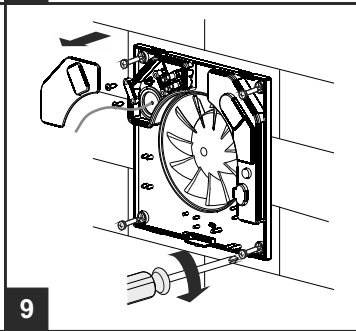
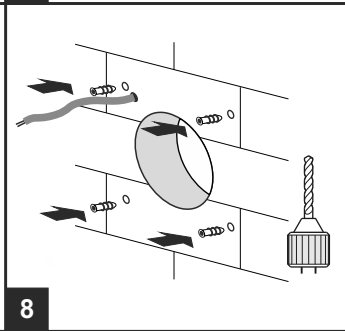
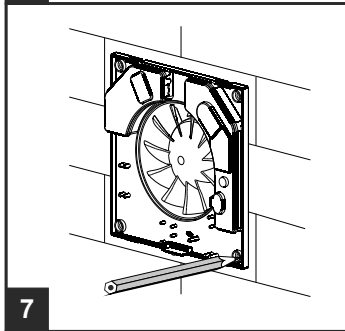
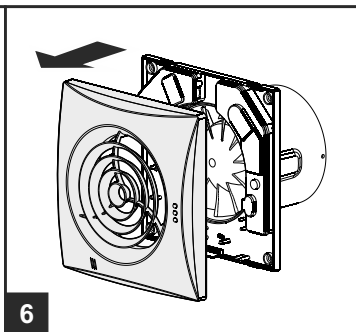
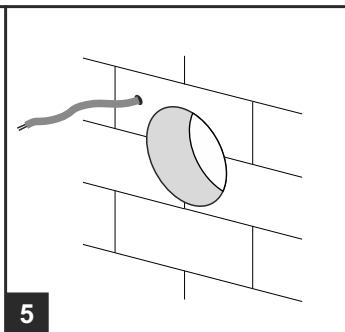
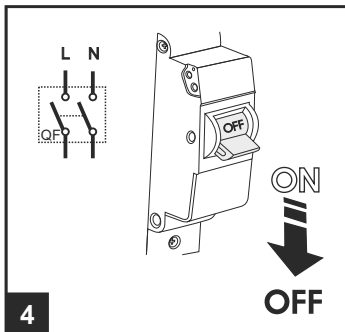
1

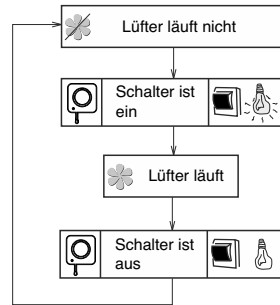
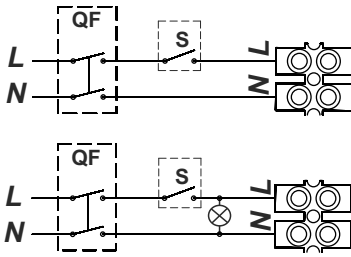


2

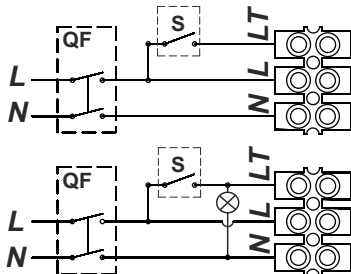


3

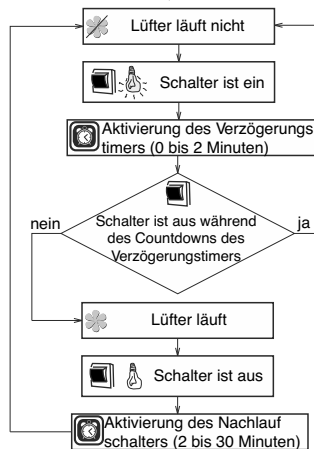




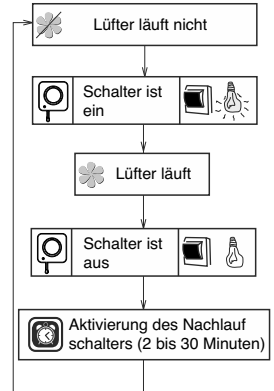
13



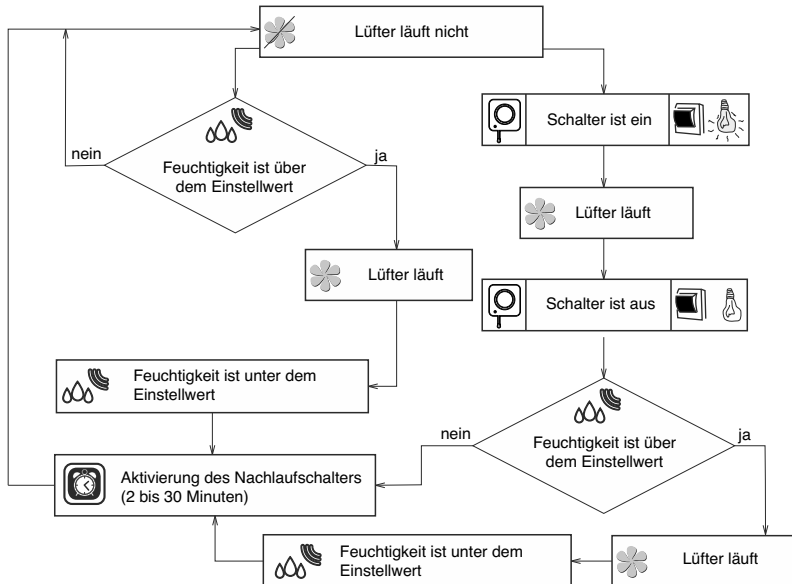
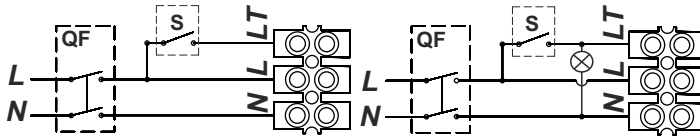
PSQLKT1

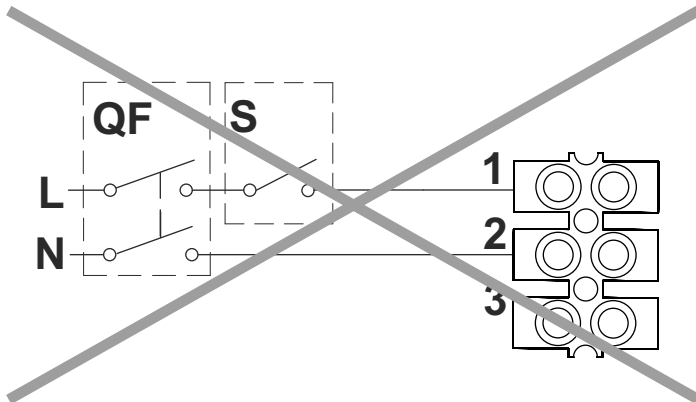


PSQLKT



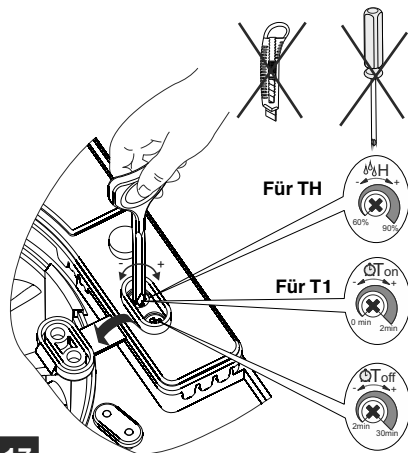
14





16

PSQLK(T/T1/TH)100



17

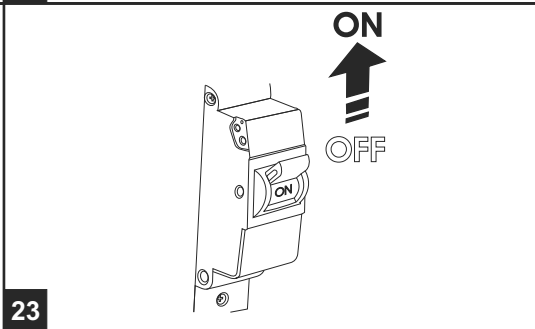
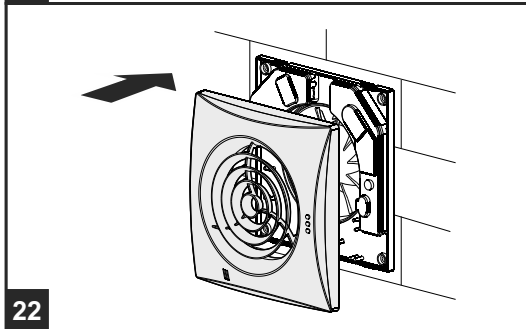
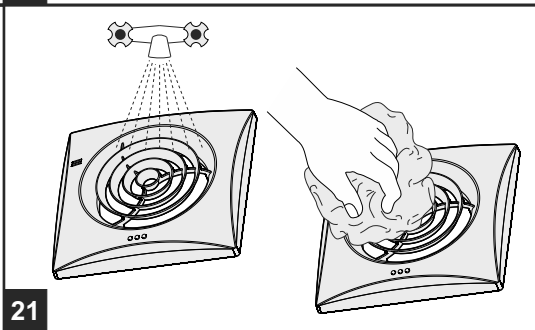
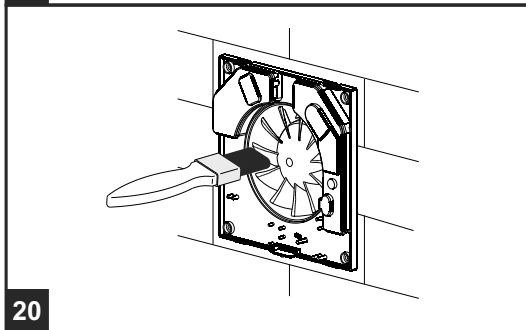
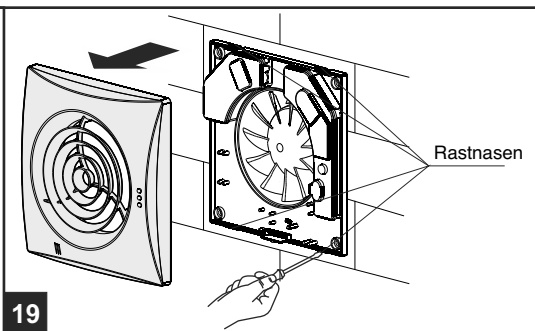
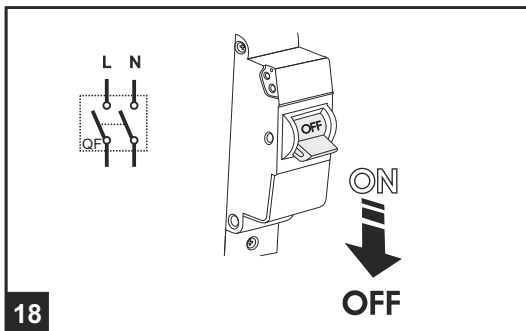
T_{on} Für die Justierung der Einschaltdauer drehen Sie den Drehknopf des Potentiometers **T_{on}** im Uhrzeigersinn, um die Einschaltdauer zu erhöhen sowie entgegen dem Uhrzeigersinn, um diese entsprechend zu reduzieren, von 0 bis zu 2 Minuten.

T_{off} Für die Justierung der Nachlaufzeit drehen Sie den Drehknopf des Potentiometers **T_{off}** im Uhrzeigersinn um die Nachlaufdauer zu erhöhen sowie entgegen dem Uhrzeigersinn, um diese entsprechend zu reduzieren (von 2 bis zu 30 Minuten).

H Für die Justierung des Feuchtigkeits-Einstellwerts drehen Sie den Drehknopf des Potentiometers **H** im Uhrzeigersinn um die Einschaltfeuchte zu erhöhen und entgegen dem Uhrzeigersinn um diese entsprechend zu reduzieren, von 60% bis zu 90%.

Warnung! Die Leiterplatte des Zeitschalters ist unter Netzspannung! Vor allen Einstellungsarbeiten den Lüfter vom Stromnetz trennen! Ein Kunststoffschraubendreher, zum Ändern der Einstellungen, ist im Lieferumfang des Lüfters enthalten. Verwenden Sie den Schraubenzieher aus Kunststoff für die Einstellung der Nachlaufzeit, der Einschaltdauer und der Einschaltfeuchte.

Verwenden Sie keinen Metallschraubenzieher, kein Messer, usw. um die elektronische Platte nicht zu beschädigen.



ABNAHMEPROTOKOLL

Der Lüfter ist als betriebsfähig anerkannt

PSQLK



100

PSQLKT



100

PSQLKT1



100

PSQLKTH



100

Prüfzeichen

Hergestellt am (Datum)

Verkauft von

(Name und Stempel des Händlers)

Verkaufsdatum